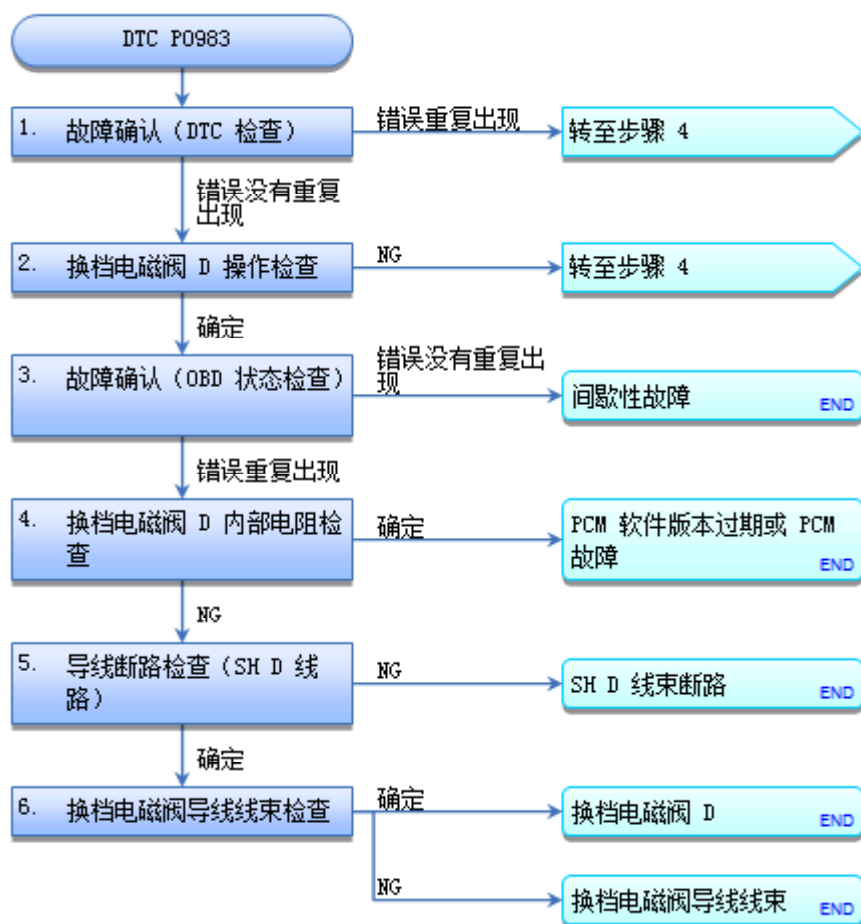


DTC 故障排除: P0983



DTC P0983: 换挡电磁阀 D (断路)

注意:

- 故障排除前, [查看一般故障排除信息](#)。
- 该代码是由变速器电路故障而非变速器机械故障引起的。

DTC 说明	确认的 DTC	未确认的 DTC	定格数据
P0983 换挡电磁阀 D (断路)			

DTC (A/T)

1. 故障确认 (DTC 检查):

- 1. 将车辆转至 ON 模式。
- 2. 使用 HDS 清除 DTC。

清除 DTC

- 3. 起动发动机, 踩下制动踏板时, 换挡至 N 位置, 然后等待至少 1 秒钟。
- 4. 使用 HDS 检查是否有未确认的或确认的 DTC。

DTC 说明	确认的 DTC	未确认的 DTC	定格数据
P0983 换挡电磁阀 D (断路)			

是否显示 DTC P0983?

- 是 故障再次出现。转至步骤 4。
- 否 转至步骤 2。

2. 换挡电磁阀 D 操作检查：

- 1. 在其他测试菜单中选择换挡电磁阀 D，然后用 HDS 测试换挡电磁阀 D。

换挡电磁阀 D

是否听到“咔嗒”声？

- 是 换挡电磁阀 D 操作正常。转至步骤 3。
- 否 转至步骤 4。

3. 故障确认（OBD 状态检查）：

- 1. 起动发动机，踩下制动踏板时，换挡至 N 位置，然后等待至少 1 秒钟。
- 2. 用 HDS 监视 DTC 菜单中 P0983 的 OBD 状态。

DTC 说明	OBD 状态
P0983 换挡电磁阀 D（断路）	

HDS 是否显示 **FAILED**（失败）？

- 是 故障再次出现。转至步骤 4。
- 否 如果 HDS 显示 **PASSED**（通过），间歇性故障，此时系统正常。检查换挡电磁阀 D 和 PCM 之间是否连接不良或端子松动。如果 HDS 显示 **NOT COMPLETED**（未完成），再次进行行驶测试。如果记录了这个 DTC 的定格数据/车载快照，尝试用定格数据/车载快照在相同的情况下重现这个故障。■

4. 换挡电磁阀 D 内部电阻检查：

- 1. 车辆 OFF (LOCK) 模式
- 2. 使用 HDS 跨接 SCS 线路。

SCS 短路

- 3. 断开以下连接器。
PCM 连接器 B（44 针）
- 4. 测量检测点 1 与 2 间的电阻值。
- | | |
|-------|---------------------------------------|
| 测试条件 | 车辆 OFF (LOCK) 模式 |
| | PCM 连接器 B（44 针）：断开 |
| 测试点 1 | PCM 连接器 B（44 针）36 号端子 |
| 测试点 2 | 车身搭铁 |

是否为 13.8—17.1 Ω？

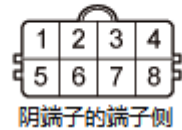
- 是 换挡电磁阀 D 正常。[如果 PCM 软件版本不是最新，则将其更新](#)，或者[用已知良好的 PCM 替换](#)。■
- 否 转至步骤 5。

5. 导线断路检查（SH D 线路）：

- 1. 断开以下连接器。
换挡电磁阀线束 8 针连接器
- 2. 检查测试点 1 与 2 之间的导通性。

测试条件	车辆 OFF (LOCK) 模式 PCM 连接器 B (44 针)：断开 换档电磁阀线束 8 针连接器：断开
测试点 1	换档电磁阀线束 8 针连接器 5 号端子
测试点 2	PCM 连接器 B (44 针) 36 号端子

换档电磁阀线束 8 针连接器



是否导通？

- 是 SH D 导线正常。转至步骤 6。
- 否 修理换档电磁阀线束和 PCM 之间的 SH D 线束的断路故障。■

6. 换档电磁阀导线线束检查：

- 1. 拆下换档电磁阀线束。
- 2. 检查测试点 1 与 2 之间的导通性。

测试条件	车辆 OFF (LOCK) 模式 PCM 连接器 B (44 针)：断开 换档电磁阀线束 8 针连接器：断开 换档电磁阀 D 1 针连接器：断开
测试点 1	换档电磁阀 D 1 针连接器 1 号端子
测试点 2	换档电磁阀线束 7 针连接器 4 号端子

换档电磁阀 D 1 针连接器



阴端子的端子侧

换档电磁阀线束 7 针连接器



阳端子的端子侧

是否导通？

是 换挡电磁阀导线线束正常。[更换换挡电磁阀 D](#)。■

否 [更换换挡电磁阀线束](#)。■